



Opravdovou velikost společnosti neurčuje její bohatství či moc, ale to, jak pečuje o své  
nejzranitelnější.“

---

## CENTRUM SOCIÁLNÍCH SLUŽEB BOHUMÍN, příspěvková organizace

---



## ZPRÁVA O ČINNOSTI ORGANIZACE za rok 2025



## Obsah

1. Úvodní slovo ředitele.....	3
2. Základní informace o organizaci a o poskytovaných službách .....	4
2.1 § 46 Denní stacionář Domovinka .....	5
2.2 § 67 Sociálně terapeutické dílny Klíček .....	6
2.3 § 40 Pečovatelská služba .....	7
2.3.1 Dovoz obědů.....	8
2.3.2 Pomoc při zvládnání běžných úkonů péče o vlastní osobu, pomoc při zajištění chodu domácnosti, zprostředkování kontaktu se společenským prostředím .....	8
2.3.3 Pomoc při osobní hygieně nebo poskytnutí podmínek pro osobní hygienu.....	8
2.4 § 39 Osobní asistence.....	9
2.5 § 49 Domov pro seniory – Domov Cesmína .....	10
2.6 § 51 Chráněné bydlení.....	11
3. Práce s kvalitou.....	12
4. Personální zajištění služby .....	13
5. Hospodaření organizace .....	14
6. Kontrolní činnost .....	16
7. Události v organizaci a public relations .....	16



## **1. Úvodní slovo ředitele**

### **Vážení čtenáři, uživatelé, příznivci,**

rok 2025 byl pro naši organizaci obdobím důležitých změn, rozvoje a dalšího posilování kvality poskytovaných služeb.

Jednou z nejvýznamnějších událostí byla obměna na klíčových vedoucích pozicích – v pobytové službě domov pro seniory a v terénní pečovatelské službě. Po letech stabilního vedení došlo k předání odpovědnosti novým vedoucím pracovníkům, což s sebou přineslo nejen kontinuitu, ale i nové impulzy pro další směřování a rozvoj služeb.

V průběhu roku jsme se systematicky zaměřovali na zvyšování kvality prostředí pro naše uživatele. Postupnými úpravami a zlepšeními jsme usilovali o to, aby se u nás cítili co nejpříjemněji, bezpečně a důstojně.

Nadále jsme poskytovali péči ve všech našich službách – sociálně terapeutických dílnách, denním stacionáři, pečovatelské službě, osobní asistenci, chráněném bydlení i domově pro seniory. Společně s našimi klienty jsme prožili řadu aktivit a setkání, která přispěla k obohacení jejich každodenního života. Děkuji všem zaměstnancům za jejich profesionalitu, lidský přístup a schopnost zvládat změny i nové výzvy. Velké poděkování patří také našim donátorům, dobrovolníkům, externím spolupracovníkům a všem podporovatelům, bez jejichž pomoci by naše práce nebyla možná.

Zřizovateli, městu Bohumín, děkuji za dlouhodobou podporu a důvěru.

Do dalšího období přeji všem pevné zdraví, klid a mnoho sil do každodenní práce i osobního života.

**Ing. Petra Chalupová**

ředitelka organizace



## 2. Základní informace o organizaci a o poskytovaných službách

Adresa:	Masarykova 365, Nový Bohumín, 735 81 Bohumín
IČO:	48806145
Ředitelka organizace:	Ing. Petra Chalupová
Telefon:	596 092 515
Email:	centrum-socialnich-sluzeb@mubo.cz
Webové stránky:	<a href="http://www.css-bohumin.cz/">http://www.css-bohumin.cz/</a>
ID datové schránky:	2fbkg6k
Bankovní spojení:	Česká spořitelna, a.s.
Číslo účtu:	172 466 13 19/0800

### Hlavní činnost

Poskytování sociálních služeb podle zákona č. 108/2006 Sb., o sociálních službách, ve znění pozdějších předpisů, v souladu s rozhodnutím o registraci, jakož i zajišťování fakultativních činností s poskytováním sociálních služeb souvisejících.

Zajišťování služeb za účelem volnočasových aktivit seniorů.

### Doplňková činnost

Organizace je oprávněna provozovat tuto doplňkovou činnost mimo svou hlavní činnost za předpokladu, že tato činnost neomezí výkon hlavní činnosti organizace:

- hostinská činnost,
- realitní činnost, správa a údržba nemovitostí.

### Poskytované registrované sociální služby

- denní stacionář
- sociálně terapeutické dílny
- pečovatelská služba
- osobní asistence
- domov pro seniory
- chráněné bydlení

### Parametry krajské sítě

Název služby	Úvazky v přímé péči	Počet lůžek
Denní stacionář	3,4	
Sociálně terapeutické dílny	5,7	
Pečovatelská služba	12,0	
Osobní asistence	1,5	
Domov pro seniory		58
Chráněné bydlení		8

## 2.1 § 46 Denní stacionář Domovinka

Služba poskytována od:	1. 9. 1993
Identifikátor:	915 33 69
Cílová skupina:	osoby s kombinovaným postižením osoby s mentálním postižením
Věková struktura cílové skupiny:	dorost (16 – 18 let) mladí dospělí (19 – 26 let) dospělí (27 – 64 let)
Kapacita:	12 osob
Místo poskytování služby:	Denní stacionář Domovinka
Kontaktní údaje:	Masarykova 365, Nový Bohumín, 735 81 Bohumín
Forma poskytování:	ambulantní

### **Poslání**

Posláním denního stacionáře Domovinka v Bohumíně je poskytovat dospělým osobám s mentálním a kombinovaným postižením aktivizační, výchovné a pracovní programy s cílem posílení jejich samostatnosti, soběstačnosti a sociálních dovedností a zvýšit jejich šanci pro samostatnější život.

### **Cíle služby**

Cílem služby je snaha o získání, rozvoj a udržení schopností uživatelů v oblasti soběstačnosti v péči o vlastní osobu v co nejvyšší možné míře. Udržení a rozšíření schopností uživatelů v oblasti nabytých vědomostí, manuální zručnosti a fyzické kondice. Získání, rozvoj a upevňování schopností uživatelů v oblasti psychických a sociálních dovedností. Navazování nových kontaktů s vrstevníky a integrace do společnosti.

### **Uživatelé služby a aktivity**

Počet smluv uživatelů k 1. 1. 2025:	13
Počet nových smluv v roce 2025:	3
Počet ukončených smluv v roce 2025:	3
Celkový počet uživatelů v roce 2025:	16
Počet uživatelů k 31. 12. 2025:	13



Věkový průměr uživatelů činil 32,81 let. Služba byla nejvíce využívána v čase od 7:30 do 14:00 hodin. V roce 2025 byla vytíženost služby naplněna z 64 %. Ve srovnání s minulými roky se procento vytíženosti služby zvyšuje. Denní stacionář se snaží svým uživatelům přinášet stále nové podněty a úzce



spolupracuje s rodinou a s opatrovníky uživatelů. Uživatelé se aktivně zapojili do masopustního průvodu městem, podnikli různé výlety po okolí i za hranici města, účastnili se kulturních akcí – 1. Společenský ples, Muzikál Tarzan. Pravidelnou aktivizací zůstává oblíbená canisterapie, snoezelen a bazální stimulace.

## **2.2 § 67 Sociálně terapeutické dílny Klíček**

Služba poskytována od:	1. 2. 2011
Identifikátor:	142 29 93
Cílová skupina:	osoby s kombinovaným postižením osoby s mentálním postižením
Věková struktura cílové skupiny:	dorost (16 – 18 let) mladí dospělí (19 – 26 let) dospělí (27 – 64 let)
Kapacita:	26 uživatelů
Místo poskytování služby:	Sociálně terapeutické dílny Klíček
Kontaktní údaje:	Masarykova 365, Nový Bohumín, 735 81 Bohumín
Forma poskytování:	ambulantní

### **Poslání**

Posláním sociálně terapeutických dílen Klíček v Bohumíně je poskytovat lidem s mentálním a přidruženým kombinovaným postižením aktivizační a pracovní programy s cílem podpory při vytváření pracovních a sociálních dovedností směřujících k posílení jejich šance pro samostatnější život.

### **Cíle služby**

Cílem služby je snaha o získání, rozvoj a udržení schopností uživatelů v oblasti manuální zručnosti a pracovních dovedností. Získávání, rozvoj, obnovení nebo udržení schopnosti uživatelů v oblasti sociálních dovedností a získání pracovních návyků a kompetencí souvisejících se zařazením do pracovního procesu, případně následné uplatnění uživatelů na trhu práce.

### **Uživatelé služby a aktivity**

Počet smluv uživatelů k 1. 1. 2025:	30
Počet nových smluv v roce 2025:	5
Počet ukončených smluv v roce 2025:	3
Celkový počet uživatelů v roce 2025:	35
Počet uživatelů k 31. 12. 2025:	32

Věkový průměr uživatelů činil 42,88 let. V průběhu roku 2025 čerpali uživatelé službu v rozsahu 78,41 % z celkového počtu nasmlouvaných dnů. Procento čerpání služby v roce 2025 je srovnatelné s předcházejícím rokem. Uživatelé služby si své volno začínají vybírat i mimo prázdninové dny.

Služba byla poskytnuta celkem 35 uživatelům v rozsahu 26 304 hodin. 10 uživatelů bylo zapojeno do nácviku tréninkové kavárny. Z toho 8-mi uživatelům umožnily získané dovednosti zapojení do doplňkové činnosti Kafe Klíček, která našim uživatelům umožňuje formou obsluhy pojízdného stánku, naučit se novým pracovním a sociálním dovednostem a setkávat se s veřejností na běžných místech a v běžných životních situacích.

Uživatele v rámci služby navštěvovali dílny, kde se učili a zdokonalovali v pracovních dovednostech. V dílnách stále rozšiřujeme nabídku činností nákupem nových pomůcek. STD se v únoru aktivně zapojilo

do masopustního průvodu městem, v dílnách si k tomu připravili masky. V dubnu se uskutečnila exkurze do sociálního podniku „Pečeme tady“ v Ostravě, jejímž cílem bylo seznámit uživatele STD s možnostmi integrace a uplatnění osob s mentálním postižením na pracovním trhu. Ve spolupráci s Mateřskou školou RAFÍK se setkávají uživatelé dílen a děti z MŠ Rafík, kde společně pracují vždy na nějaké téma. Uživatelé si užili kulturu v Praze a zhlédli muzikál Tarzan. Během prázdnin se vydali na oblíbené Gorolské dny řemesel v Mostech u Jablunkova. V říjnu se uživatelé účastnili hudebního vystoupení na Orlovských Múzách. Tři uživatelé úspěšně absolvovali kurz Hospodaření s penězi.



### 2.3 § 40 Pečovatelská služba

Služba poskytována od:

1. 10.2006

Identifikátor:

8228127

Cílová skupina:

osoby s chronickým onemocněním  
osoby s tělesným postižením  
osoby se zdravotním postižením  
rodiny s dítětem/děťmi  
senioři

Věková struktura cílové skupiny:

mladí dospělí (19 – 26 let)  
dospělí (27 – 64 let)  
mladší senioři (65 – 80 let)  
starší senioři (nad 80 let)

Kapacita:

13 klientů v jeden okamžik

Místo poskytování služby:

terénní služba poskytována na území města Bohumína a jeho příměstských částí, dle potřeb uživatelů

Kontaktní údaje:

Masarykova 365, Nový Bohumín, 735 81 Bohumín

Forma poskytování:

terénní služba

#### **Poslání**

Pečovatelská služba je terénní služba, která podporou a pomocí usiluje o zachování soběstačnosti a samostatnosti uživatelů v nepříznivé sociální situaci v jejich domácím prostředí.

### **Cíle služby**

Cílem služby je podpora a pomoc uživateli v soběstačnosti a samostatnosti, aby mohl zůstat ve svém domácím prostředí.

Služba je poskytována denně od 07:00 do 19:00 hodin a k přesunům mezi uživateli využívá 6 služebních vozidel a 2 jízdní kola.

### **Uživatelé služby a činnosti**

Počet smluv uživatelů k 1. 1. 2025:	77
Počet nových smluv v roce 2025:	22
Počet ukončených smluv v roce 2025:	22
Celkový počet uživatelů v roce 2025:	99
Počet uživatelů k 31. 12. 2025:	77

Průměrný věk uživatelů je 79 let. Nejstarší uživatel pečovatelské služby má 95 let.

Nejčastějším důvodem podání Žádosti o poskytování pečovatelské služby je zhoršení stávajícího zdravotního stavu, kdy již není v silách žadatele, a mnohdy ani v silách rodinných příslušníků péči v požadované míře zajistit. V některých případech pečují o uživatele jejich pečující osoby (převážně rodinní příslušníci) a pečovatelská služba poskytuje pouze omezený počet úkonů. Zájemcům a žadatelům o sociální službu poskytujeme poradenství k řešení jejich nepříznivé sociální situace.

#### **2.3.1 Dovož obědů SO, NE, SV**

Službu čerpá 10 uživatelů, z toho 5 čerpá i další úkony pečovatelské služby.

Pracovníci pečovatelské služby uživatelům poskytují informace o dalších možnostech dovozu obědů prostřednictvím dostupných soukromých dodavatelů obědů, v případě zájmu poskytnou kontakty pro objednávky (např. Dakol, Pivní bar Na terase, Jídelna u Moniky, Masarykova základní škola).

V roce 2025 bylo odebráno celkem 1 178 obědů (so, ne, sv).

#### **2.3.2 Pomoc při zvládnání běžných úkonů péče o vlastní osobu, pomoc při zajištění chodu domácnosti, zprostředkování kontaktu se společenským prostředím**

K sociálním úkonům patří běžný úklid a údržba domácnosti, pochůzky, běžné a velké nákupy, praní prádla a žehlení, apod. Během jednání s žadatelem o sociální službu je kladen velký důraz na posouzení jeho nepříznivé sociální situace. Pověřený pracovník při jednání pomáhá žadateli s výběrem a nabízí takové služby, které svým charakterem odpovídají reálným potřebám, nevedou k dlouhodobému setrvání nebo prohlubování nepříznivé sociální situace, podporují v rozvoji samostatnosti a soběstačnosti. K 31. 12. 2025 čerpalo sociální úkony 77 uživatelů. V roce 2025 bylo poskytnuto celkem 8 533 úkonů v celkovém počtu 3 698 hodin poskytnuté péče.

#### **2.3.3 Pomoc při osobní hygieně nebo poskytnutí podmínek pro osobní hygienu**

Pomoc při osobní hygieně naše organizace poskytuje uživatelům, kteří jsou závislí na pomoci druhé osoby. Tato služba je vzhledem k potřebám uživatelů časově náročná a rozložena na ranní, polední a večerní úkony. Umožňuje uživatelům zůstat co nejdéle v domácím prostředí i při vysoké závislosti na pomoci druhé osoby. Služba byla v roce 2025 poskytnuta v celkovém rozsahu 11 836 úkonů v počtu 3 478 hodin.

Pečovatelská služba má od prosince k dispozici další služební vůz Toyota Aygo. Pečovatelská služba pomáhá uživatelům v jejich domácnostech v rámci celého Bohumína. Díky automobilům je služba pružná a pracovníci zvládají poskytovat službu více uživatelům.





## 2.4 § 39 Osobní asistence

Služba poskytována od:	1. 3. 2010
Identifikátor:	6222819
Cílová skupina:	osoby s chronickým duševním onemocněním osoby s chronickým onemocněním osoby s kombinovaným postižením osoby s mentálním postižením osoby s tělesným postižením osoby se zdravotním postižením osoby se zrakovým postižením senioři
Věková struktura cílové skupiny:	mladí dospělí (19 – 26 let) dospělí (27 – 64 let) mladší senioři (65 – 80 let) starší senioři (nad 80 let)
Kapacita:	2 osoby
Místo poskytování služby:	terénní služba poskytována na území města Bohumína a jeho příměstských částí, dle potřeb uživatelů
Kontaktní údaje:	Masarykova 365, Nový Bohumín, 735 81 Bohumín
Forma poskytování:	terénní služba

### **Poslání**

Osobní asistence je terénní službou poskytovanou občanům města Bohumína a příměstských částí, která usiluje o zachování soběstačnosti seniorů, osob s chronickým onemocněním a osob se zdravotním postižením v nepříznivé sociální situaci v jejich domácím prostředí. Prostřednictvím našich služeb se snažíme umožnit lidem na základě individuální podpory zachovat přirozené sociální vazby, žít důstojný život se svými blízkými a být součástí místního společenství.

### **Cíle služby**

Cílem služby je umožnit osobě v nepříznivé sociální situaci žít způsobem života, kterým žila dosud ve své domácnosti, a přispět ke kompenzaci ztráty činnosti a aktivity způsobené věkem, chronickým onemocněním nebo zdravotním postižením.

Provozní doba je přizpůsobena požadavkům a potřebám uživatelů služby.

### **Uživatelé služby a činnosti**

Počet smluv uživatelů k 1. 1. 2025	9
Počet nových smluv v roce 2025:	1
Počet ukončených smluv v roce 2025:	2
Celkový počet uživatelů v roce 2025:	10
Počet uživatelů k 31. 12. 2025	8

Nejstarší uživatel osobní asistence měl 94,5 let a nejmladší 53,3 let. Osobní asistence byla v roce 2025 poskytnuta 5 seniorům, 1 osobě se zdravotním postižením, 1 osobě s chronickým onemocněním, 1 osobě se zrakovým postižením.

Osobní asistence byla poskytována převážně v pracovní dny v celkovém rozsahu 1493 hodin. Oproti roku 2024 došlo ke zvýšení počtu čerpaných hodin. Osobní asistence se poskytovala jak v domácím prostředí, tak formou doprovázení do parku, města, apod.



## 2.5 § 49 Domov pro seniory – Domov Cesmína

Služba poskytována od:	1. 1. 2016
Identifikátor:	3327193
Cílová skupina:	senioři
Věková struktura cílové skupiny:	mladší senioři (65 – 80 let) starší senioři (nad 80 let)
Kapacita:	58 klientů
Místo poskytování služby:	Domov Cesmína
Kontaktní údaje:	Slezská 23, 735 81 Bohumín – Starý Bohumín
Forma poskytování:	pobytová

### **Poslání**

Domov Cesmína poskytuje pobytovou sociální službu seniorům. Podpora a péče vychází z individuálních potřeb uživatelů služby, z jejich schopností, možností a z aktuálního zdravotního stavu. Pracovníci Domova Cesmína poskytují uživatelům služby přiměřenou pomoc a podporu, aby byla v co největší míře zachována a udržována jejich samostatnost a soběstačnost nebo došlo k rozvoji či znovunabytí jejich schopností a dovedností. Dále motivují uživatele k činnostem, které podporují jejich aktivitu, psychickou a fyzickou pohodu, přispívají k snížení závislosti na službě a posilují místo každého uživatele v běžném životě – ve společenství Domova Cesmína, v rodině i ve společnosti.

### **Cíle služby**

Cílem služby je poskytovat uživatelům potřebnou podporu a pomoc při zajištění péče o jejich osobu prostřednictvím činností, které služba zajišťuje, poskytovat podporu a pomoc pracovníků v takovém rozsahu, která uživatele motivuje k udržování soběstačnosti a nezávislosti. Zajistit uživatelům důstojné prostředí a zacházení. Vytvářet podmínky, aby se uživatelé s podporou služby cítili bezpečně a spokojeně. Podporovat rodinné a osobní vztahy uživatelů a jejich zapojení do běžného života společnosti.

### **Uživatelé služby a činnosti**

Počet uživatelů k 1. 1. 2025:	56
Počet nových uživatelů v roce 2025:	12
Počet ukončených smluv v roce 2025:	11
Celkový počet uživatelů v roce 2025:	68
Počet uživatelů k 31. 12. 2025:	57

Průměrný věk uživatelů v Domově Cesmína v roce 2025 byl 84,05 let. K 31. 12. 2025 bylo trvalé bydliště u 49 uživatelů město Bohumín a u 8 uživatelů jiná obec.

V roce 2025 bylo do Domova Cesmína podáno celkem 77 žádostí o přijetí (55 žen a 22 mužů). 42 žádostí bylo vyřazeno (15 z důvodů úmrtí žadatele, 27 z důvodu zahájení služby v jiném zařízení, či z jiných osobních důvodů).

Obloženost lůžek činila 97,26 %.

Organizace průběžně obnovuje a modernizuje vybavení zařízení. Ve 3. nadzemním podlaží byly kompletně vybaveny pokoje uživatelů novými skříněmi a komodami, zároveň byla ve společenské místnosti instalována nová kuchyňská linka. Modernizací prošly také kancelářské prostory, kde byl pořízen nový nábytek a vyměněna podlahová krytina.

Součástí zlepšování technického zázemí byla rekonstrukce kotelny a rozšíření systému EPS, čímž došlo ke zvýšení úrovně požární ochrany.

Pro zvýšení komfortu uživatelů bylo zakoupeno 5 nových polohovacích křesel, která umožňují pohodlný pobyt mimo lůžko i těm uživatelům, pro něž je setrvání na transportním vozíku nekomfortní.

Mezi klienty Domova přichází dobrovolníci z ADRY – maminky s dětmi, dále pak studenti Gymnázia, kteří naplňují mezigenerační a aktivizační projekt.



## 2.6 § 51 Chráněné bydlení

Služba poskytována od:	11. 4. 2023
Identifikátor:	850 80 45
Cílová skupina:	osoby s mentálním postižením
Věková struktura cílové skupiny:	mladí dospělí (19 – 26 let) dospělí (27 – 64 let)
Kapacita:	8 osob
Místo poskytování služby:	Chráněné bydlení
Kontaktní údaje:	Husova 559, Bohumín 735 81
Forma poskytování:	pobytová služba

### **Poslání**

Posláním Chráněného bydlení je poskytnout dospělým lidem s mentálním postižením individuální pomoc a podporu tak, aby žili samostatný, zodpovědný a svobodný život v přirozeném domácím prostředí.

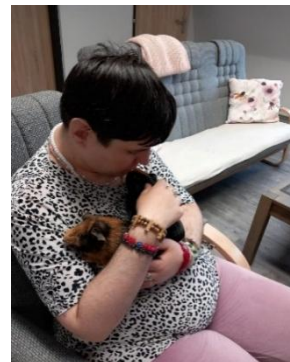
### **Cíle služby**

Cílem chráněného bydlení je naučit uživatele dovednostem a činnostem souvisejícím se samostatným bydlením v takové míře, aby mohli pokročit k samostatnější formě bydlení, nebo aby žili v chráněném bydlení s odpovídající mírou podpory.

### **Uživatelé služby a aktivity**

Počet smluv uživatelů k 1. 1. 2025:	7
Počet nových smluv v roce 2025:	1
Počet ukončených smluv v roce 2025:	0
Celkový počet uživatelů v roce 2025:	8
Počet uživatelů k 31. 12. 2025	8

V průběhu roku 2025 využilo službu chráněného bydlení celkem 8 uživatelů. Během roku se podařilo realizovat i nové aktivity – poprvé byl uskutečněn víkendový pobyt mimo zařízení za doprovodu pracovníků, který přispěl k větší samostatnosti a rozvoji sociálních dovedností uživatelů. Od září začalo chráněné bydlení pravidelně pořádat taneční večery pro uživatele a jejich přátele. Tato setkání přináší radost, podporují pohyb a vytvářejí prostor pro přirozené navazování vztahů a sdílení času s lidmi s podobnou životní zkušeností. V říjnu se služba poprvé prezentovala na Veletrhu sociálních služeb, čímž se podařilo zvýšit povědomí o poskytované službě mezi odbornou i laickou veřejností. Součástí roku bylo také splnění přání uživatelů – zařízení získalo darem morčata. Péče o ně má pozitivní terapeutický efekt a zároveň podporuje rozvoj odpovědnosti a každodenních dovedností uživatelů.



### **3. Práce s kvalitou**

#### **Denní stacionář Domovinka**

##### Zvyšování kvality poskytované péče:

- revize a aktualizace standardů kvality poskytované služby,
- analýza stížností a podnětů za rok 2024,
- hodnocení cílů DS za rok 2024,
- hodnocení pracovníků za rok 2024,
- Zpracování a zhodnocení SWOT analýzy služby

##### Zvyšování kvality materiálního zabezpečení:

- obnova stávajícího inventáře

#### **Sociálně terapeutické dílny**

##### Zvyšování kvality poskytované péče:

- revize a aktualizace standardů kvality poskytované služby,
- analýza stížností a podnětů za rok 2024,
- hodnocení cílů STD za rok 2024,
- hodnocení pracovníků za rok 2024,
- zpracování a zhodnocení SWOT analýzy služby,
- beseda pro uživatele služby se sdružením obrany spotřebitelů na téma – Spotřebitelské podvody

##### Zvyšování kvality materiálního zabezpečení:

- obnova stávajícího inventáře

#### **Pečovatelská služba**

##### Zvyšování kvality poskytované péče:

- revize a aktualizace standardů kvality poskytované služby,
- prohlubování odbornosti pracovníků formou vzdělávání,
- k dispozici od měsíce prosince je další služební vůz Toyota Aygo

Služba přijala jednu stížnost, která byla vyřízena dle platných pravidel pro vyřizování stížností. Stížnost byla vyhodnocena jako bezdůvodná.

#### **Osobní asistence**

##### Zvyšování kvality poskytované péče:

- revize a aktualizace standardů kvality poskytované služby,



- prohlubování odbornosti pracovníků formou vzdělávání

#### **Domov pro seniory**

##### Zvyšování kvality poskytované péče:

- revize a aktualizace standardů kvality poskytované služby,
- plnění průběžného vzdělávání pracovníků.

##### Zvyšování kvality materiálního zabezpečení:

- vybavení pokojů v 3.NP,
- společenská místnost vybavena novou kuchyňskou linkou,
- modernizace kancelářských místností,
- oprava povrchu ve vnitrobloku,
- výměna kotlů
- instalace EPS
- nákup 5 nových polohovatelných křesel

#### **4. Personální zajištění služby**

V hlavní činnosti Centra sociálních služeb Bohumín, p. o. vykonávalo práci na základě pracovní smlouvy k 31. 12. 2025 celkem 89 pracovníků s úvazkem 85,1875.

Rozdělení pracovníků:

- 1) přímá péče - pracovníci v sociálních službách (přímá obslužná péče, pečovatelská činnost, osobní asistentka, základní výchovná nepedagogická činnost)
  - depozitní pokladník, pokladník
  - všeobecná sestra
  - praktická sestra
  - sociální pracovník
- 2) ostatní
  - řidič, domovník – pracovník údržby
  - pracovník úklidu, údržby
  - domovník
  - vedoucí služeb
  - technicko - administrativní pracovník
  - administrativní pracovník
  - ekonom, účetní
  - personální a mzdová účetní
  - metodik kvality poskytovaných služeb
  - ředitel

V roce 2025 vznikla nová pracovní pozice a to praktická sestra.

V průběhu roku došlo v CSSB k několika významným personálním změnám. Ze zdravotních důvodů ukončily pracovní poměr dvě zaměstnankyně. Ke konci března odešla po 25-ti letech pracovnice ve vedoucí pozici Domova pro seniory; její pozice byla po opakovaných výběrových řízeních obsazena až v polovině července.

Současně byl v březnu ukončen pracovní poměr na pozici vedoucí a metodik kvality poskytovaných služeb. O tuto pozici projevila zájem vedoucí pečovatelské služby a osobní asistence, která na ni následně přešla. Tím došlo po deseti letech také k obměně vedoucí pozice u pečovatelské služby a osobní asistence.

V Domově Cesmína docházelo během roku k dalším personálním změnám v souvislosti s dlouhodobými pracovními neschopnostmi a ukončením pracovních poměrů. Tyto změny byly řízeny tak, aby nebyla negativně ovlivněna kvalita péče o uživatele.

#### Rozdělení zaměstnanců dle vzdělání

Vzdělání	Počet pracovníků celkem		Počet pracovníků - přepočtený stav							
			Pracovník v sociálních službách		Všeobecná sestra		THP		Ostatní	
	Přepočtený stav (PS)	%	(PS)	%			(PS)	%	(PS)	%
Vysokoškolské			6,1	7,16	1	1,17	3,4	4		
Vyšší odborné			2,7	3,17	1	1,17	0,3	0,35		
Úplně střední s maturitou			24,9375	29,27	4	4,70	6,5	7,63	1	1,17
Vyučen			19	22,30					6,25	7,34
Základní			7	8,22					2	2,35
<b>Celkem</b>	<b>85,1875</b>	<b>100</b>	<b>59,7375</b>	<b>70,12</b>	<b>6</b>	<b>7,04</b>	<b>10,2</b>	<b>11,98</b>	<b>9,25</b>	<b>10,86</b>

V zájmu zvyšování kvality poskytovaných služeb a na základě zák. 108/2006 Sb., §116, odst. 9 a §111, odst. 1, zabezpečuje zaměstnavatel všem pracovníkům v sociálních službách a sociálním pracovníkům další vzdělávání v daném rozsahu dle vzdělávacích plánů a to formou akreditovaných kurzů, stáží, vzdělávacích programů, vzdělávacích kurzů, managementu organizace, interních seminářů, konferencí, workshopů a školících akcí.

## 5. Hospodaření organizace

### VÝNOSY

Organizace dosáhla v roce 2025 celkových výnosů ve výši 67 537 tis. Kč.

	Výnosy (v tis. Kč)	Náklady (v tis. Kč)	Výsledek hospodaření (v tis. Kč)
Hlavní činnost	66 950,00	66 950,00	0,00
Doplňková činnost	212,00	147,00	65,00
Provoz klubu seniorů	375,00	374,00	1,00
<b>Celkem</b>	<b>67 537,00</b>	<b>67 471,00</b>	<b>66,00</b>

V roce 2025 výnosy z hlavní činnosti organizace dosáhly **66 950 tis. Kč**, z toho:

▪ vlastní výnosy z prodeje služeb	26 482,00
▪ příspěvky a dotace	39 464,00
▪ ostatní výnosy	1 004,00
<b>vlastní výnosy z prodeje služeb, z toho:</b>	<b>26 482,00</b>
- výnosy z prodeje služeb	22 968,00
- výnosy od zdravotních pojišťoven	3 514,00
příspěvky a dotace na provoz	<b>39 464,00</b>
ostatní výnosy, z toho:	<b>1 004,00</b>
- finanční výnosy	118,00
- finanční dary	119,00
- ostatní výnosy (pojistná událost, TENA)	170,00
- transferový podíl	597,00
<b>celkem</b>	<b>66 950,00</b>

Největší podíl na výnosech organizace měly vlastní výnosy z prodeje služeb, státní dotace a příspěvek zřizovatele.

Na základě podaných žádosti v roce 2025 organizace obdržela tyto dotace nebo finanční příspěvky:

ÚČEL DOTACE ČI PŘÍSPĚVKU	VÝŠE DOTACE V KČ
účelově určená dotace financovaná z kapitoly 313 – MPSV státního rozpočtu – „Program na podporu poskytování sociálních služeb pro rok 2025“	25 910 000,00
účelově určená dotace na rehabilitační a kondiční plavání a na rehabilitační cvičení formou hraní golfu pro osoby s mentálním postižením z rozpočtu Města Bohumína	15 000,00
příspěvek na provoz od zřizovatele - dofinancování hlavní činnosti	13 539 000,00
<b>celkem</b>	<b>39 464 000,00</b>

## NÁKLADY

V roce 2025 náklady z hlavní činnosti organizace dosáhly **66 950 tis. Kč**, z toho:

▪ osobní náklady	51 394,00
▪ provozní náklady	15 556,00
mzdové náklady	50 198,00
ostatní osobní náklady	1 196,00
energie	2 184,00
odpisy	1 341,00
opravy a údržba	1 714,00
Materiál	1 253,00
Služby	7 795,00
ostatní náklady	1 269,00
<b>celkem</b>	<b>62 908,00</b>

Největší nákladovou položkou jednoznačně tvoří osobní náklady zaměstnanců. Částka představuje 3/4 z celkových nákladů organizace.

Poděkování patří všem institucím, samosprávným a územní celkům, fyzickým osobám za jejich finanční či věcnou podporu při poskytování sociálních služeb našim uživatelům.

Evidence darů za rok 2025 (v tis. Kč)

NÁZEV	CELKEM	FINANČNÍ DARY	VĚCNÉ DARY
Interpharmac s.r.o.	49,00	49,00	0,00
Obec Dolní Lutyně	40,00	40,00	0,00
Lékárna AVE, s.r.o.	26,00	26,00	0,00
Manželé Petrákovi	10,00	10,00	0,00
Zaměstnanci společnosti Kaufland	3,00	3,00	0,00
Pekárková Radomíra	50,00	50,00	0,00
MUDr. Tomáš Sobalík	5,00	5,00	0,00
Melchiel, s.r.o.	43,00	43,00	0,00
<b>Celkem</b>	<b>226,00</b>	<b>226,00</b>	<b>0,00</b>



Obec Dolní Lutyně

***Společnost Melchiel, s.r.o., MUDr. Tomáš Sobalík, Interpharmac s.r.o., Pekárková Radomíra, Šárka a Zdeněk Petrákovi, zaměstnanci společnosti Kaufland.***

## **6. Kontrolní činnost**

### Interní kontroly

V rámci vnitřního kontrolního systému v organizaci probíhají plánované, namátkové, průběžné kontroly dodržování pracovních postupů a plnění pracovních povinností zaměstnanců. Bez zjištěných nedostatků.

### Externí kontroly

V roce 2025 proběhla v organizaci kontrola na domově Cesmína **KHS** na plnění povinností stanovených v zákoně č. 258/2000 Sb., vyhlášce č. 306/2012 Sb. o podmínkách předcházení vzniku a šíření infekčních onemocnění a hygienických požadavcích na provoz zdravotnických zařízení a vybraných zařízení sociálních služeb a zákona č. 65/2017 Sb., o ochraně zdraví před škodlivými účinky návykových látek a následně proběhla také kontrola na denním stacionáři na plnění povinností stanovených v zákoně č. 258/2000 Sb, v nařízení ES č. 852/2004 o hygieně potravin, nařízení ES č. 178/2002, kterým se stanoví obecné zásady a požadavky potravinového práva – bez opatření.

**OSSZ** provedla kontrolu plnění povinností v nemocenském a důchodovém pojištění a při odvodu pojistného na sociální zabezpečení a příspěvku na státní politiku zaměstnanosti za období 2023 – 2024 – bez opatření.

**KU MSK** provedl veřejnosprávní kontrolu finanční podpory poskytnuté na základě Smlouvy o poskytnutí dotace z rozpočtu MSK v rámci dotačního programu „Program na podporu poskytování sociálních služeb pro rok 2024“ financovaného z kapitoly 313 – MPSV státního rozpočtu a zároveň provedl kontrolu vyrovnávací platby u všech poskytovaných služeb – bez opatření.

## **7. Události v organizaci a public relations**

### Hlavní události změn v Domově Cesmína

Rok 2025 byl pro Domov Cesmína obdobím významných změn a dalšího rozvoje, který navázal na předchozí náročná léta. Zásadní událostí byla změna ve vedení zařízení – po ukončení působení dlouholeté vedoucí nastoupila nová vedoucí domova, která do zařízení přinesla nové podněty, pohledy a pracovní přístupy. Tato změna znamenala pro zaměstnance nutnost přizpůsobit se novému stylu řízení a pracovním postupům, což kladlo zvýšené nároky na komunikaci, spolupráci a otevřenost ke změnám.

Významná pozornost byla v průběhu roku věnována intenzivní práci na aktualizaci standardů kvality poskytovaných sociálních služeb s cílem jejich dalšího zkvalitňování a souladu s aktuální legislativou i potřebami uživatelů. Současně probíhaly kroky směřující ke zlepšení a zútulnění prostředí, ve kterém žijí senioři a pracují zaměstnanci, a to s důrazem na důstojnost, bezpečí a příjemnou atmosféru domova.



Rok 2025 byl rovněž rokem větší otevřenosti vůči veřejnosti. Domov Cesmína se více zapojoval do komunitního života a posiloval komunikaci navenek. Tyto kroky přispěly k lepšímu vnímání zařízení jako otevřeného a stabilního poskytovatele sociálních služeb. Přes probíhající změny se dařilo zachovat kontinuitu péče a nadále poskytovat uživatelům kvalitní, odbornou a lidsky citlivou podporu.

#### Rozšíření elektronického požárního systému v domově Cesmína

Díky poskytnuté dotaci od Moravskoslezského kraje v rámci projektu „Program na podporu zvýšení kvality sociálních služeb poskytovaných v Moravskoslezském kraji na rok 2025“ jsme v Centru sociálních služeb Bohumín, p.o. realizovali projekt „Úprava EPS v Domově pro seniory Cesmína“ Realizací projektu došlo k napojení hlavních vstupních dveří a pojezdové brány na elektrickou požární signalizaci, zároveň dojde k napojení na Pult centrální ochrany Hasičského záchranného sboru. Nově byl na budově objektu instalován klíčový trezor a zábleskový maják, který slouží pro HZS ke snadnějšímu vstupu do objektu. Cílem projektu bylo zvýšení bezpečnosti při poskytování sociálních služeb.

O všech důležitých událostech naší organizace se může veřejnost dozvědět na webových stránkách <http://www.css-bohumin.cz/>, ale také na facebooku, v registru poskytovatelů sociálních služeb <http://iregistr.mpsv.cz/>. Stránky nabízejí informace o poskytovaných službách. Aktuální informace jsou vyvěšovány na nástěnkách v jednotlivých službách. Letáky jednotlivých služeb jsou k dostání v Centru sociálních služeb Bohumín, ale také je distribuujeme k praktickým lékařům ve městě.

Formou prezentace vyrobených výrobků vytvořených v rámci sociálně terapeutických dílen se účastníme prodejních jarmarků a trhů.

Naše organizace také úzce spolupracuje s místním televizním informačním kanálem a městskými novinami OKO, kde informuje o významných událostech.